

SAFEBLOCK E

Monteringsvägledning
för

Ø150 / Ø180 / Ø200

T450-N1-D-3-G(0)

Tack för att Ni valde Safeblock E

Denna monteringsinstruktion är sk "tillhörande handling" för besiktningsmannen och skall finnas tillgänglig på arbetsplatsen.

Bra att veta:

- Denna skorsten är till för eldstäder med tillförd värmeeffekt upp till 120 kW och som har rökgastemperatur vid normal drift < 450°C, avstånd till brännbart får vara ned till 0 mm. (rek. min.10mm för att göra alla sidor besikningsbar)

-Byggherren ansvarar för att bygganmälan görs enligt PBL 9 kap 2§.

-För varje installation skall bärförmågan och stadga redovisas i samband med bygganmälan.

-Rök- eller avgaskanal som ansluts till fler än en eldstad skall utformas så att detta inte medför ökad brandrisk eller annan olägenhet. Skorstenar, skorstensschakt o.d skall placeras på underlag med tillräcklig bärförmåga.

-Rök- och avgaskanaler får inte ha en yttemperatur på kanalens utsida som överstiger 100°C när den anslutna anordningen drivs med högsta effekt.

-Eldstäder för fast eller flytande bränsle skall anslutas till rökkanal. Eldstäder avsedda för gas skall anslutas till avgaskanal.

Leveranskontroll.

Vid mottagandet kontrollera att:

-antal kolli på fraktsedeln stämmer överens med det antal som anlänt, samt att godset inte är skadat. Notera ev. avvikelser på fraktsedeln och anmäl omgående (inom 7 dagar) till transportföretaget.

-mottaget antal enheter och enhetstyp stämmer överens med packsedeln och med beställning. Vid ev. avvikelser kontakta er leverantör omgående (inom 8 dagar).

INNAN MONTERING

Bestäm först var skorstenen skall placeras och var Du önskar placera eventuell sotlucka.
Var uppmärksam på att skorstenen inte får sidoförskjutas utan skall uppföras lodrätt.

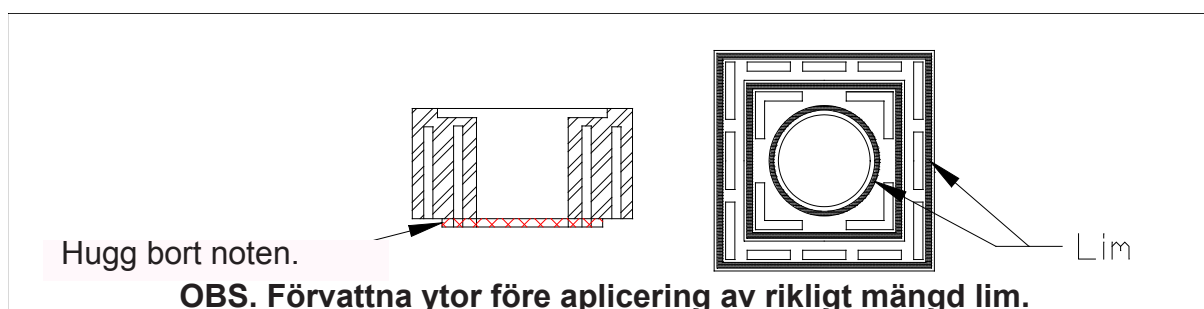
Innan montering av Safeblock E skorsten tillse att underlaget är jämnt och vågrätt. Skorstenen skall placeras på från grunden obrännbart material t.ex. en existerande betongplatta. Om det inte finns någon betongplatta skall det gjutas en. Placeras skorstenen utomhus gjutes fundament till frostfritt djup.

Skorstenens maximala höjd ovan tak är 1,75 meter.

Man får inte montera stegjärn i skorstenen. Eventuell uppstigningsanordning löses lämpligen med plattform på taket eller med aluminiumstege som fästes med omtag runt skorstenen.

Skorstenen skall i den delen som är utomhus putsas eller inklädas med plåt.

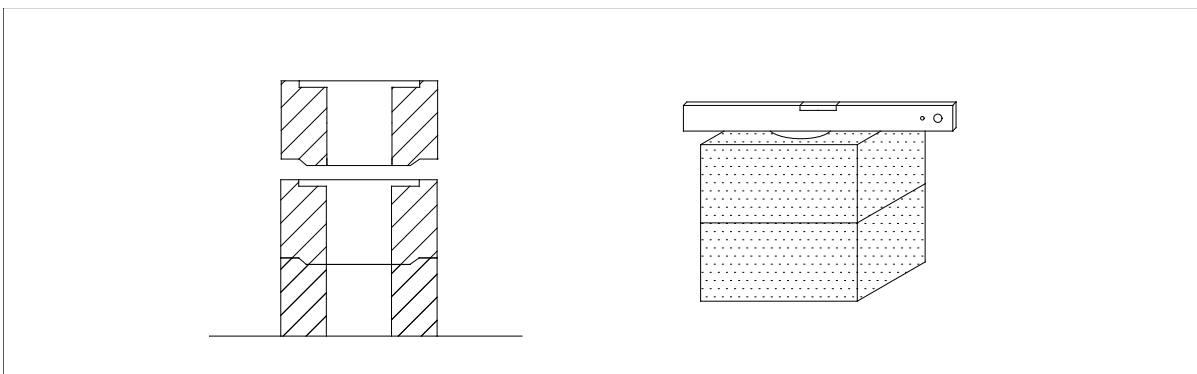
STEG 1:



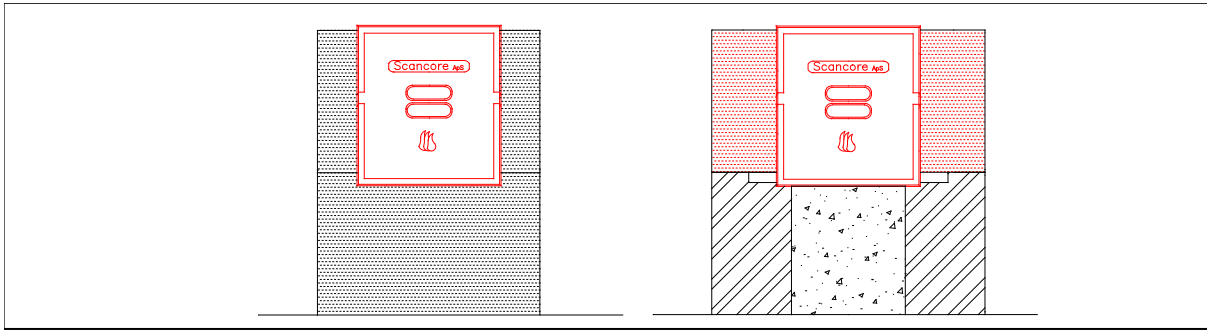
På det första blocket huggs noten bort så att man får en plan yta.

De ytor som skall limmas skall förvattnas. Safeblock skorstenslim påföres enkelblocket som visas på ovanstående bild. Blocket sätts på plats och man kontrollerar att det är i våg. Det är viktigt att en riklig mängd av skorstenslim placeras hela vägen runt i fogen på rökgasrör och den yttre delen av manteln för att garantera en gastät fog. Rätt applicerat skall det bildas ett överskott av lim som tas bort både invändigt och utvändigt innan sammansättning av nästkommande block.

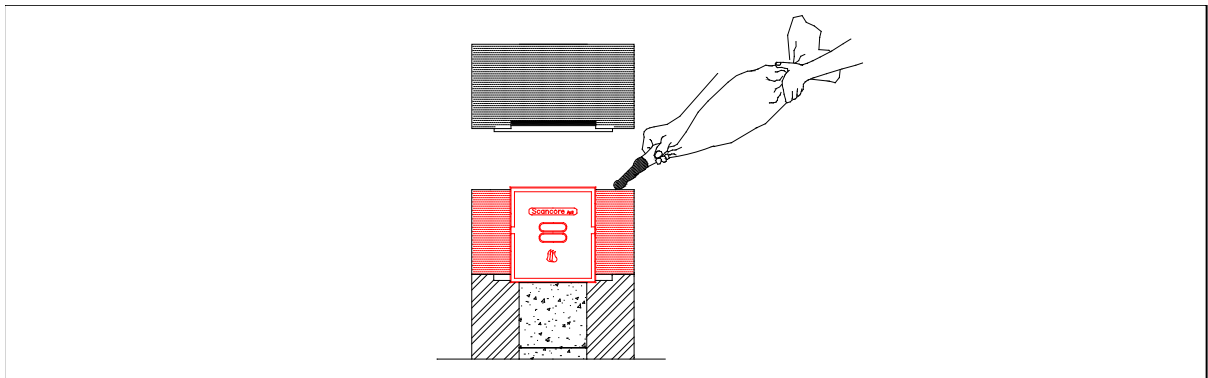
STEG 2:



De övriga blocken monteras efter samma princip naturligtvis utan att noten huggs bort, och pressas noggrant samman. Kom ihåg lim hela vägen runt enligt bild ovan. Efter montering av varje skorstensblock skall eventuellt överskott av lim tas bort både invändigt och utvändigt och man kontrollerar också regelbundet att skorstenen är i lod.

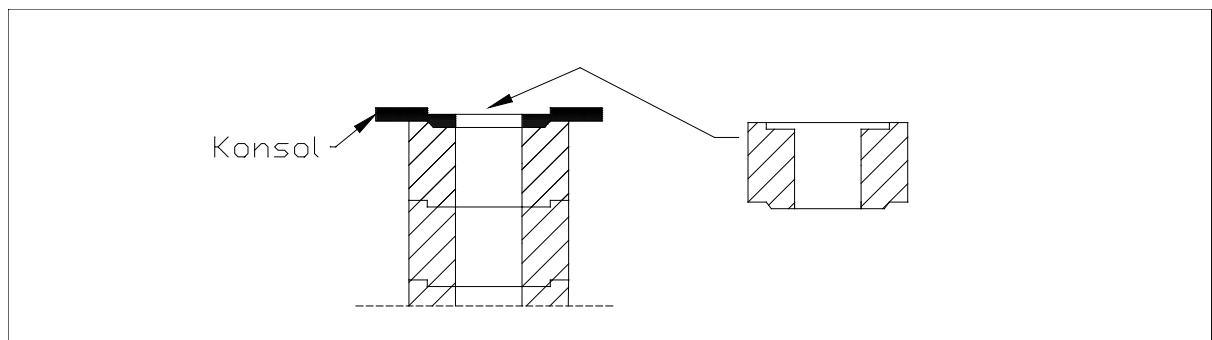
STEG 3:

Skall skorstenen förses med sotlucka placeras sotluckselementet på lämplig höjd under blocket med förbindelsekanalen från eldstaden. (Tänk på att underkanten av förbindelsekanalen måste vara minimum 25 cm ovanför sotluckans överkant.) Utrymmet under sotluckans underkant fylls med obrännbart material. När hela skorstenen monterats avjämnas botten av sotluckan med skorstenslim så att det blir lätt att rengöra. Sotlucka kan också monteras i efterhand efter samma princip som man monterar stosen.

STEG 4:

Anpassningselementet placeras ovanpå sotluckselementet med urspringen vänd nedåt. mot sotluckan.

Kom ihåg att påföra Safeblock skorstenslim mellan de två elementen. Anslutningselementets sida med urspringen för sotluckan är extra isolerad i luftkanalerna för att garantera maximal täthet.

STEG 5:

Önskas skorstenen tegelinklädd ovan tak användes konsol. Konsolen monteras strax under yttertaket. Konsolen är försedd med ett isolerande adepterrör för att undvika köldbrygga. Det finns också en färdig skorstenskrona som också täcker in tegelinklädnaden.

Därefter fortsätter montaget som tidigare.

ANSLUTNINGAR/STOSAR:

Eldstad med rökgastemperatur klassning 300°C-450°C skall anslutningsnivå vara minst 1000mm under bjälklaget alt. takstol. För eldstäder som avger <200°C skall avståndet kan vara minst 100mm luftatutrymme när förbindelsekanalen har en ommurning av minst ett skift av liggande tegel.

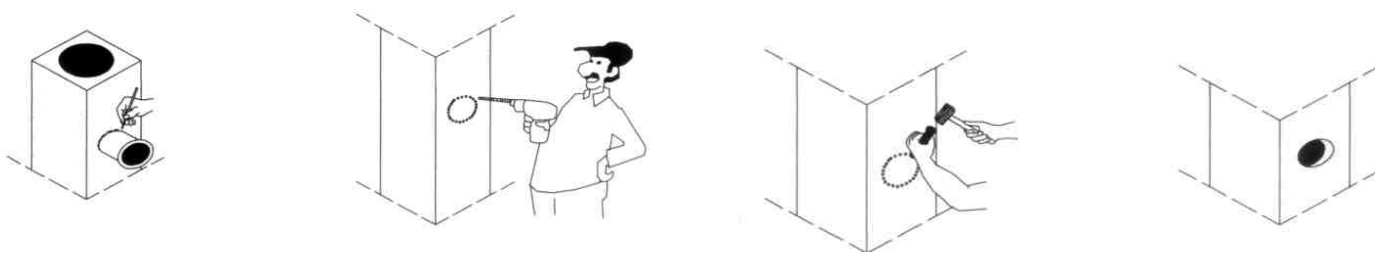
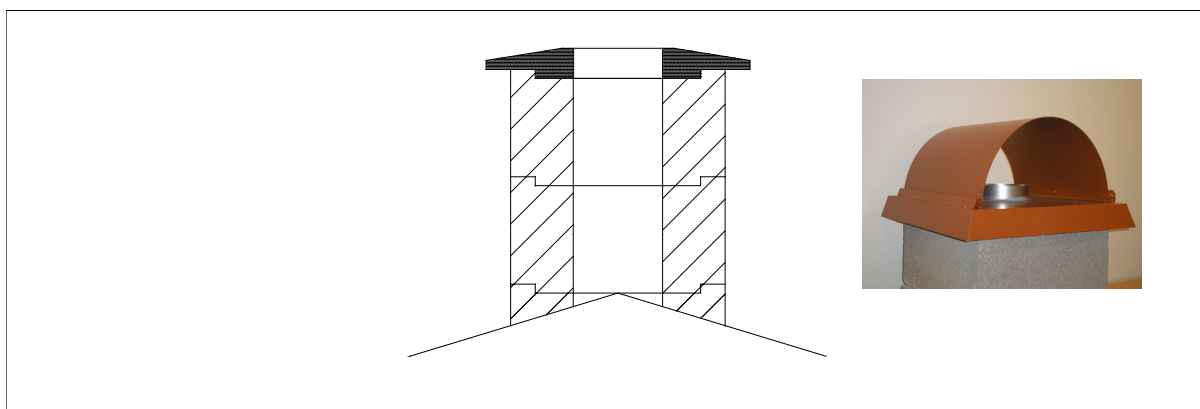
Vi användning av certifierad anslutning gäller dess föreskrifter.

- Stosar kan monteras under eller efter uppmurning. De kan också köpas monterade.
- Vid anslutning av två sekundära eldstäder till skorstenen skall det vara min.25 cm mellan stosarna.
- Stosen skall inte limmas fast utan skall alltid fästas/tätas med eldfast garn.
- Var uppmärksam på att minimiavståndet från eventuell sotluckas överkant till stosen underkant är 25cm.
- Stosen i skorstenen skall alltid gå helt in i innerblocket.(Gäller även om skorstenen har sk.skalmur) Änden på stosen får inte nå ut i rökkanalen. Se figur 2.
- Om man själv gör hål till stosen, är det enklast att rita en cirkel efter stosen och borra en tät rad av hål. Därefter bankas hålet ut med hammare och mejsel, och stosen monteras med eldfast garn. Se figur 2.
- Man kan också välja att såga ut hålet med en sk.tigersåg eller borra med hålborr.

EFTERMONTERING AV SOTLUCKA

Håltagning för sotlucka sker på samma sätt som för stos. Dreva med t.ex. mineralull i luftkanalerna i elementet och slamma därefter håltagningens sidor för att säkerställa en gastät anslutning. Montera därefter sotluckan.

Figur 2:

**STEG 6:**

När man monterat skorstenen till färdig höjd monteras skorstenskronan i polybetong med Safeblocklim alt. monteras skorstenskrona i plåt med regnskydd med montage skruv. Skorsten ovan tak skall antingen putsas med B-bruk alt.plåtbekläddas och skorstenen är färdig.

LYCKA TILL MED DIN NYA SAFEBLOCK E

BYGGPRODUKTCERTIFIKAT 0786

MED BESLUT OM TILLVERKNINGSKONTROLL

SAKORD: RÖKKANAL

Rökkanal av cementbunden pimpsten

BBR 5:4

BSAB PQ (I4)

SAFEBLOCK Enkelblock skorsten**Innehavare**Nordiska Skorstensprodukter AB, Box 89, 468 22 Vargön.
Tel. 0521-65 999, fax. 0521-64 630.**Produkt**Elementskorsten av pimpstensbetong uppbyggd av block med rökrör;
Rökrörets diameter för Safeblock Enkelblock skorsten med storlek 39: Ø 130 och Ø 150 mm.
Rökrörets diameter för Safeblock Safeblock Enkelblock skorsten med storlek 48: Ø 180 och Ø 200 mm.**Avsedd användning**Skorsten för eldstäder i spisar, kaminer och vedeldade pannor som tillförs en värmeeffekt av ≤ 120 kW och som har en rökastemperatur vid normal drift av ≤ 450 °C.**Godkännande**

Produkten utförd och installerad enligt tillhörande handlingar godkänns med avseende på följande avsnitt i Boverkets Byggregler (BBR):

Byggprodukter med bestyrkta egenskaper	1:4
Allmänt (Rök och avgaskanaler,...)	5:431
Material och placering (Väggar i rök- och avgaskanaler...)	5:434
Täthet (Utformning och skydd mot uppkomst av brand)	5:435
Rensning och inspektion (åtkomliga för rensning.....)	5:437

För avsedd användning uppfyller produkten följande krav i 2§
Lag om tekniska egenskapskrav på byggnadsverk m.m. (BVL):

1. bärförmåga, stadga och beständighet.
2. säkerhet i händelse av brand.
4. säkerhet vid användning.

Giltighetstid

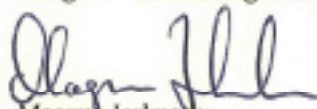
Beslutsdatum 2008-01-02 Dnr 345/07. Byggproduktcertifikatet gäller t o m 2012-08-16.

Detta byggproduktcertifikat ersätter tidigare certifikat med samma nr, dat 2007-08-17, Dnr 345/07.
Certifikatet förutsätter att innehavaren årligen rapporterar till Swedcert om utförd tillverkningskontroll.
Vid leverans till byggsplats skall produkten åtföljas av certifikat, bilagor 1-2 samt monteringsanvisning.

SWEDCERT AB


Bertil Wolgast
VD

Bilaga 1	Tillhörande handlingar	2008 01 02
Bilaga 2	Produktmärkning	2007 08 31
Bilaga 3	Kontrollanvisningar	2007 08 31
Bilaga 4	Bedömningsunderlag	2008 01 02


Magnus Jerlmark
Tekniskt ansvarig
**SWEDCERT**

Produktmärkning:

CE

1630

SS-EN 1858:2003

Nordiska Skorstensprodukter AB

Box 88, 46822 Vargön.

Nygatan 87, Vänersborg

07

1630-CPD-0667

SS-EN 1858:2003

Skorsten:SAFEBLOCK E

Skorsten-Komponenter-Betongelementer

T450-N1-D-3-G(0)

Strömningsmotstånd:N.P.D

Tryckhållfasthet: Maximal skorstenshöjd: 15 m

Termiskt motstånd: 0,351 m² KW vid referenstemperatur

Vindbelastning: Fristående max 1,75 M över översta stödpunkten utan armering.

Beständighet mot sotning: Motstår vid provning

Resistens mot frysning-upptining:N.P.D